



1) กระบวนการจ่ายเงินเบี้ยยังชีพผู้สูงอายุ องค์การบริหารส่วนตำบลบางเต็

ผู้เกี่ยวข้อง		ความต้องการ
ผู้รับบริการ - ผู้สูงอายุ		ได้รับเงินเบี้ยยังชีพแบบขั้นบันไดตามสิทธิที่พึงได้รับ ทุกเดือน
ผู้มีส่วนได้ส่วนเสีย - ผู้ดูแลผู้สูงอายุ - ผู้รับมอบอำนาจรับเงิน		ได้รับเงินเบี้ยยังชีพแบบขั้นบันไดตามสิทธิที่พึงได้รับ ทุกเดือน
ข้อกำหนดด้านกฎหมาย	ประสิทธิภาพของกระบวนการ	ความคุ้มค่า
-ระเบียบกระทรวงมหาดไทย ว่าด้วย หลักเกณฑ์การจ่ายเบี้ยยังชีพผู้สูงอายุของ องค์กรปกครองส่วนท้องถิ่น พ.ศ. 2566 -หนังสือกระทรวงมหาดไทย ด่วนที่สุด ที่มท 0810.6/ว 8029 ลว. 29 สิงหาคม 2566 เรื่อง ชักซ้อมแนวทางการดำเนินงาน ตามระเบียบกระทรวงมหาดไทย ว่าด้วย หลักเกณฑ์การจ่ายเงินเบี้ยยังชีพผู้สูงอายุ ขององค์กรปกครองส่วนท้องถิ่น พ.ศ.2566	ผู้สูงอายุได้รับเบี้ยยังชีพเป็น ประจำ ทุกเดือน การโอนเข้าบัญชี โดยกรมบัญชีกลาง	ผู้สูงอายุที่มีสิทธิได้รับเงิน ครบถ้วน ถูกต้องตาม ระเบียบ



2) กระบวนการจ่ายเงินเบี้ยความพิการ

ผู้เกี่ยวข้อง		ความต้องการ
ผู้รับบริการ - คนพิการ		ได้รับเงินเบี้ยยังชีพแบบอัตราเดียวทุกประเภทความพิการตามสิทธิที่พึงได้รับทุกเดือน
ผู้มีส่วนได้ส่วนเสีย - ผู้ดูแลคนพิการ - ผู้รับมอบอำนาจรับเงิน		ได้รับเงินเบี้ยยังชีพแบบอัตราเดียวทุกประเภทความพิการตามสิทธิที่พึงได้รับทุกเดือน
ข้อกำหนดด้านกฎหมาย	ประสิทธิภาพของกระบวนการ	ความคุ้มค่า
-ระเบียบกระทรวงมหาดไทย ว่าด้วยหลักเกณฑ์การจ่ายเบี้ยความพิการขององค์กรปกครองส่วนท้องถิ่น พ.ศ.2553 แก้ไขเพิ่มเติม ฉบับที่ 4 พ.ศ.2562 -มติคณะรัฐมนตรีเห็นชอบมติจากการประชุมคณะกรรมการส่งเสริมพัฒนาคุณภาพชีวิตคนพิการแห่งชาติเพิ่มเงินเบี้ยความพิการให้แก่คนพิการ วันที่ 25 พฤศจิกายน 2558 -หนังสือกระทรวงมหาดไทย ด่วนที่สุด ที่มท 0810.6/ว 5435 ลว. 12 กันยายน 2562 เรื่อง ชักซ้อมแนวทางการปฏิบัติตามระเบียบกระทรวงมหาดไทยว่าด้วยหลักเกณฑ์ การจ่ายเงินเบี้ยยังชีพผู้สูงอายุขององค์กรปกครองส่วนท้องถิ่น (ฉบับที่ 4) พ.ศ.2562 และระเบียบกระทรวงมหาดไทยว่าด้วยหลักเกณฑ์การจ่ายเงินเบี้ยความพิการให้คนพิการขององค์กรปกครองส่วนท้องถิ่น (ฉบับที่ 4) พ.ศ.2562	คนพิการได้รับเบี้ยยังชีพเป็น ประจำทุกเดือน การโอนเข้าบัญชี โดยกรมบัญชีกลาง	คนพิการที่มีสิทธิได้รับเงินครบถ้วน ถูกต้องตามระเบียบ



๓) กระบวนการจ่ายเงินเบี้ยผู้ป่วยเอดส์

ผู้เกี่ยวข้อง		ความต้องการ
ผู้รับบริการ - ผู้ป่วยเอดส์		ได้รับเงินเบี้ยยังชีพแบบอัตราเดียวตามสิทธิที่พึงได้รับทุกเดือน
ผู้มีส่วนได้ส่วนเสีย - ผู้ดูแลผู้ป่วยเอดส์ - ผู้รับมอบอำนาจรับเงิน		ได้รับเงินเบี้ยยังชีพแบบอัตราเดียวตามสิทธิที่พึงได้รับทุกเดือน
ข้อกำหนดด้านกฎหมาย	ประสิทธิภาพของกระบวนการ	ความคุ้มค่า
ระเบียบกระทรวงมหาดไทยว่าด้วยการจ่ายเงินสงเคราะห์เพื่อการยังชีพขององค์กรปกครองส่วนท้องถิ่น พ.ศ.2548	ผู้ป่วยเอดส์ ได้รับเบี้ยยังชีพเป็นประจำทุกเดือน จ่ายเงินการโอนเข้าบัญชี โดยองค์การบริหารส่วนตำบลบางเคื่อ	ผู้ป่วยเอดส์ที่มีสิทธิได้รับเงินครบถ้วน ถูกต้องตามระเบียบ

วิธีการและขั้นตอนการปฏิบัติงานตามภารกิจหลักตามคู่มือประชาชน

งานที่ให้บริการ	การลงทะเบียนและยื่นคำร้องรับเงินเบี้ยยังชีพผู้สูงอายุ
หน่วยงานที่รับผิดชอบ	สำนักปลัด องค์การบริหารส่วนตำบลบางเต็อ

ขอบเขตการให้บริการ	
สถานที่/ช่องทางให้บริการ	ระยะเวลาที่เปิดให้บริการ
1. สำนักปลัด องค์การบริหารส่วนตำบล บางเต็อ โทร. 035-377335	เดือนมกราคม – เดือนธันวาคมของทุกปี เปิดรับการยื่นยื่นสิทธิรับเบี้ยยังชีพผู้สูงอายุ วันจันทร์ – วันศุกร์ เว้นวันหยุดราชการ ตั้งแต่เวลา 08.30-16.30 น.

หลักเกณฑ์ วิธีการ และเงื่อนไขในการยื่นคำขอ
<p>ระเบียบกระทรวงมหาดไทยว่าด้วยหลักเกณฑ์การจ่ายเงินเบี้ยยังชีพผู้สูงอายุขององค์กรปกครองส่วนท้องถิ่น พ.ศ.2566 การยื่นยื่นสิทธิรับเงินเบี้ยยังชีพผู้สูงอายุขององค์กรปกครองส่วนท้องถิ่น เปิดรับการยื่นยื่นสิทธิรับเบี้ยยังชีพผู้สูงอายุ ตั้งแต่เดือนมกราคม – เดือนธันวาคม ของทุกปี ให้ผู้สูงอายุรายใหม่ที่ยังไม่เคยลงทะเบียนมาก่อนซึ่งเป็นผู้สูงอายุที่มีอายุครบ 60 ปีบริบูรณ์แล้ว และผู้สูงอายุที่จะมีอายุครบ 60ปีบริบูรณ์ หรือผู้สูงอายุที่ย้ายมาจากองค์กรปกครองส่วนท้องถิ่นอื่นหรือกรุงเทพมหานคร ที่ยังไม่ได้ยื่นยื่นสิทธิรับเงินเบี้ยยังชีพผู้สูงอายุ หากผู้สูงอายุมีความประสงค์ที่จะรับเงินเบี้ยยังชีพผู้สูงอายุ โดยให้แนบเอกสารหลักฐานข้อมูลเพื่อยื่นยื่นสิทธิตนเองต่อองค์กรปกครองส่วนท้องถิ่น</p> <p>ในส่วนขององค์การบริหารส่วนตำบลบางเต็อ ให้มายื่นยื่นสิทธิการขอรับเงินเบี้ยยังชีพผู้สูงอายุด้วยตนเองหรือมอบอำนาจให้บุคคลอื่นมากระทำการแทนได้ในกรณีที่เป็น ใน วัน เวลาราชการ ณ สำนักปลัด องค์การบริหารส่วนตำบลบางเต็อ</p> <p style="padding-left: 40px;">คุณสมบัติของผู้มีสิทธิจะได้รับเงินเบี้ยยังชีพ</p> <ol style="list-style-type: none"> 1. มีสัญชาติไทย 2. มีชื่ออยู่ในทะเบียนบ้านในเขตองค์กรปกครองส่วนท้องถิ่น 3. มีอายุครบ 60 ปีบริบูรณ์ขึ้นไป ซึ่งได้ยื่นยื่นสิทธิขอรับเงินเบี้ยยังชีพผู้สูงอายุต่อองค์กรปกครองส่วนท้องถิ่น 4. เป็นผู้ไม่มีรายได้หรือมีรายได้ไม่เพียงพอแก่การยังชีพตามที่คณะกรรมการผู้สูงอายุแห่งชาติ ตามกฎหมายว่าด้วยผู้สูงอายุกำหนด (ในระหว่างที่คณะกรรมการผู้สูงอายุแห่งชาติตามกฎหมายว่าด้วยผู้สูงอายุยังมิได้มีการกำหนดคุณสมบัติของผู้มีสิทธิรับเงินเบี้ยยังชีพผู้สูงอายุตาม ข้อ 6(4) ให้ใช้ระเบียบกระทรวงมหาดไทยว่าด้วยหลักเกณฑ์การจ่ายเงินเบี้ยยังชีพผู้สูงอายุขององค์กรปกครองส่วนท้องถิ่น พ.ศ. 2552 และแก้ไขเพิ่มเติมไปพลางก่อน) <p style="padding-left: 40px;">4.1 ไม่เป็นผู้ได้รับรับสวัสดิการหรือสิทธิประโยชน์อื่นใดจากหน่วยงานของรัฐ รัฐวิสาหกิจ หรือ องค์กรปกครองส่วนท้องถิ่น ได้แก่</p> <p style="padding-left: 80px;">(ก) ผู้รับบำนาญ เบี้ยหวัด บำนาญพิเศษ หรือเงินอื่นใดในลักษณะเดียวกัน ผู้สูงอายุที่อยู่ในสถานสงเคราะห์ของรัฐ</p>

(ข) ผู้สูงอายุที่อยู่ในสถานสงเคราะห์ของรัฐหรือองค์กรปกครองส่วนท้องถิ่น
 (ค) ผู้ได้รับเงินเดือน ค่าตอบแทน รายได้ประจำ หรือผลประโยชน์ตอบแทนอย่างอื่น ที่รัฐหรือองค์กรปกครองส่วนท้องถิ่นจัดให้เป็นประจำ

บุคคลตาม (ก) (ข) หรือ (ค) ไม่รวมถึง ผู้พิการหรือผู้ป่วยเอดส์ ตามระเบียบกระทรวงมหาดไทย ว่าด้วยการจ่ายเงินสงเคราะห์เพื่อการยังชีพขององค์กรปกครองส่วนท้องถิ่น พ.ศ. 2548 หรือผู้ที่ได้รับ สวัสดิการอื่นตามมติคณะรัฐมนตรี

ในการยื่นคำขอลงทะเบียนรับเงินเบี้ยยังชีพผู้สูงอายุ ผู้สูงอายุจะต้องแสดงความประสงค์ขอรับเงินเบี้ยยังชีพผู้สูงอายุโดยวิธีใดหนึ่ง ดังต่อไปนี้

- 1.รับเงินสดด้วยตนเอง
- 2.รับเงินสดโดยบุคคลที่ได้รับมอบอำนาจจากผู้มีสิทธิ
- 3.โอนเงินเข้าบัญชีเงินฝากธนาคารในนามผู้มีสิทธิ
- 4.โอนเงินเข้าบัญชีเงินฝากธนาคารในนามผู้รับมอบอำนาจจากผู้มีสิทธิ

ขั้นตอนและระยะเวลาในการให้บริการ		
ขั้นตอน	ระยะเวลา	หน่วยงานที่รับผิดชอบ
1.ผู้สูงอายุมาแสดงตนต่อเจ้าหน้าที่เพื่อยืนยันสิทธิ พร้อมแนบเอกสารหลักฐาน	5 นาที	สำนักปลัด องค์การบริหารส่วนตำบล บางเตือ <u>เจ้าหน้าที่ที่รับผิดชอบ</u> นายวุฒิชัย พุ่งเฟื่อง
2.เจ้าหน้าที่ตรวจสอบเอกสารหลักฐานที่เกี่ยวข้อง และตรวจสอบคุณสมบัติ สัมภาษณ์/บันทึกข้อมูล	10 นาที	
3.รวบรวมเอกสารเสนอคณะกรรมการตรวจสอบคุณสมบัติเสนอผู้บริหารเพื่อจัดทำประกาศรายชื่อ	1 วัน	

ระยะเวลา
ไม่เกิน 15 นาที/ราย ในการรับคำขอขึ้นทะเบียน

รายการเอกสารหลักฐานประกอบ

เอกสารหรือหลักฐานที่ต้องใช้

1. บัตรประจำตัวประชาชนหรือบัตรอื่นที่ออกให้โดยหน่วยงานของรัฐที่มีรูปถ่าย (ยังไม่หมดอายุ)

2. ทะเบียนบ้านฉบับจริง

3. สมุดบัญชีเงินฝากธนาคาร

** ในกรณีที่มีความจำเป็นผู้สูงอายุที่ไม่สามารถมาขึ้นทะเบียนได้ด้วยตนเองสามารถมอบอำนาจเป็นลายลักษณ์อักษรให้ผู้อื่นเป็นผู้ยื่นคำขอขึ้นทะเบียนแทนได้ โดยมีเอกสารประกอบเพิ่มเติม ดังนี้

1. หนังสือมอบอำนาจ จำนวน 1 ฉบับ

2. สำเนาบัตรประจำตัวประชาชนของผู้มอบอำนาจ จำนวน 1 ฉบับ

3. สำเนาบัตรประจำตัวประชาชนของผู้รับมอบอำนาจ จำนวน 1 ฉบับ

ค่าธรรมเนียม

ไม่มีค่าธรรมเนียมในการขอขึ้นทะเบียนผู้สูงอายุ

การรับเรื่องร้องเรียน

ถ้าการให้บริการไม่เป็นไปตามข้อตกลงที่ระบุไว้ข้างต้นสามารถติดต่อเพื่อร้องเรียนได้ที่ องค์การบริหารส่วนตำบลบางเตือ โทรศัพท์ 035-377335 หรือ เว็บไซต์ www.bangdeur.go.th



งานที่ให้บริการ	การลงทะเบียนและยื่นคำร้องรับเงินเบี้ยยังชีพความพิการ
หน่วยงานที่รับผิดชอบ	สำนักปลัด องค์การบริหารส่วนตำบลบางเตือ

ขอบเขตการให้บริการ	
สถานที่/ช่องทางให้บริการ	ระยะเวลาที่เปิดให้บริการ
1. สำนักปลัด องค์การบริหารส่วนตำบลบางเตือ โทร. 035-377335	<u>วันจันทร์ – ศุกร์ เว้นวันหยุดราชการ</u> ตั้งแต่เวลา 08.30-16.30 น.

หลักเกณฑ์ วิธีการ และเงื่อนไขในการยื่นคำขอ
<p>ระเบียบกระทรวงมหาดไทยว่าด้วยหลักเกณฑ์การจ่ายเงินเบี้ยยังชีพความพิการให้คนพิการขององค์กรปกครองส่วนท้องถิ่น พ.ศ.2553 แก้ไขเพิ่มเติม ฉบับที่ 4 พ.ศ.2562 กำหนดให้คนพิการที่มีบัตรประจำตัวคนพิการหรือคนพิการที่ย้ายทะเบียนบ้านมาอยู่ใหม่ภายในพื้นที่องค์การบริหารส่วนตำบลบางเตือ ให้มาลงทะเบียนและยื่นคำขอรับเงินเบี้ยยังชีพคนพิการด้วยตนเองหรือมอบอำนาจให้บุคคลอื่นมากระทำการแทน ณ สำนักปลัด องค์การบริหารส่วนตำบลบางเตือ เพื่อรับเบี้ยยังชีพความพิการในเดือนถัดไปนับจากวันลงทะเบียน</p> <p>ผู้มีสิทธิจะได้รับเงินเบี้ยยังชีพความพิการ ต้องเป็นผู้มีคุณสมบัติและไม่มีลักษณะต้องห้าม ดังต่อไปนี้</p> <ol style="list-style-type: none"> 1. มีสัญชาติไทย 2. มีภูมิลำเนาตามทะเบียนบ้านอยู่ในเขตองค์การบริหารส่วนตำบลบางเตือ 3. มีบัตรประจำตัวคนพิการตามกฎหมายว่าด้วยการส่งเสริมคุณภาพชีวิตคนพิการ ซึ่งต้องได้ลงทะเบียนและยื่นคำร้องขอรับเงินเบี้ยยังชีพความพิการต่อองค์การบริหารส่วนตำบลบางเตือ 4. ไม่เป็นบุคคลที่อยู่ในความอุปการะของสถานสงเคราะห์ของรัฐ <p>ในการยื่นคำขอลงทะเบียนรับเงินเบี้ยยังชีพความพิการ คนพิการจะต้องแสดงความประสงค์ขอรับเงินเบี้ยยังชีพความพิการโดยวิธีใดหนึ่ง ดังต่อไปนี้</p> <ol style="list-style-type: none"> 1. รับเงินสดด้วยตนเอง 2. รับเงินสดโดยบุคคลที่ได้รับมอบอำนาจจากผู้มีสิทธิ 3. โอนเงินเข้าบัญชีเงินฝากธนาคารในนามผู้มีสิทธิ 4. โอนเงินเข้าบัญชีเงินฝากธนาคารในนามผู้รับมอบอำนาจจากผู้มีสิทธิ



ตัวอย่างบัตรและสมุดประจำตัวคนพิการ

ขั้นตอนและระยะเวลาในการให้บริการ		
ขั้นตอน	ระยะเวลา	หน่วยงานที่รับผิดชอบ
1.คนพิการมาแสดงตนต่อเจ้าหน้าที่เพื่อยื่นคำขอขึ้นทะเบียนพร้อมเอกสารหลักฐาน	5 นาที	สำนักปลัด องค์การบริหารส่วนตำบล บางเตือ
2.เจ้าหน้าที่ตรวจสอบเอกสารหลักฐานที่เกี่ยวข้องและตรวจสอบคุณสมบัติสัมภาระ/บันทึกข้อมูล	10 นาที	<u>เจ้าหน้าที่ผู้รับผิดชอบ</u> นายวุฒิชัย ฟู่งเฟื่อง
3.รวบรวมเอกสารเสนอคณะกรรมการตรวจสอบคุณสมบัติเสนอผู้บริหารเพื่อจัดทำประกาศรายชื่อ	1 วัน	

ระยะเวลา
ไม่เกิน 15 นาที/ราย ในการรับคำขอขึ้นทะเบียน

รายการเอกสารหลักฐานประกอบ
เอกสารหรือหลักฐานที่ต้องใช้
1.บัตรประจำตัวคนพิการ (ไม่หมดอายุ) 2.ทะเบียนบ้านฉบับจริง 3.สมุดบัญชีเงินฝากธนาคาร ** ในกรณีที่มีความจำเป็นคนพิการที่ไม่สามารถมาขึ้นทะเบียนได้ด้วยตนเองสามารถมอบอำนาจเป็นลายลักษณ์อักษรให้ผู้พิทักษ์/ผู้อนุบาล เป็นผู้ยื่นคำขอขึ้นทะเบียนแทนได้ โดยมีเอกสารประกอบเพิ่มเติม ดังนี้ 1.หนังสือมอบอำนาจ จำนวน 1 ฉบับ 2.สำเนาบัตรประจำตัวคนพิการของผู้มอบอำนาจ จำนวน 1 ฉบับ 3.สำเนาบัตรประจำตัวประชาชนของผู้รับมอบอำนาจ จำนวน 1 ฉบับ

ค่าธรรมเนียม
ไม่มีค่าธรรมเนียมในการขอขึ้นทะเบียนคนพิการ

การรับเรื่องร้องเรียน
ถ้าการให้บริการไม่เป็นไปตามข้อตกลงที่ระบุไว้ข้างต้นสามารถติดต่อเพื่อร้องเรียนได้ที่ องค์การบริหารส่วนตำบลบางเตือ โทรศัพท์ 035-377335 หรือ เว็บไซต์ www.bangdeur.go.th

งานที่ให้บริการ	การขอรับการสงเคราะห์ผู้ป่วยเอดส์
หน่วยงานที่รับผิดชอบ	สำนักปลัด องค์การบริหารส่วนตำบลบางเตือ

ขอบเขตการให้บริการ	
สถานที่/ช่องทางให้บริการ	ระยะเวลาที่เปิดให้บริการ
1.สำนักปลัด องค์การบริหารส่วนตำบลบางเตือ โทร. 035-377335	<u>วันจันทร์ – ศุกร์ เว้นวันหยุดราชการ</u> ตั้งแต่เวลา 08.30-16.30 น.

หลักเกณฑ์ วิธีการ และเงื่อนไขในการยื่นคำขอ
<p>ระเบียบกระทรวงมหาดไทยว่าด้วยการจ่ายเงินสงเคราะห์เพื่อการยังชีพขององค์กรปกครองส่วนท้องถิ่น พ.ศ.2548กำหนดให้ผู้ป่วยเอดส์ที่มีคุณสมบัติครบถ้วนตามระเบียบฯและมีความประสงค์จะขอรับการสงเคราะห์ให้ยื่นคำขอต่อผู้บริหารท้องถิ่นที่ตนเองมีภูมิลำเนาอยู่ในกรณีที่ไม่สามารถเดินทางมายื่นคำขอรับการสงเคราะห์ด้วยตนเองได้สามารถมอบอำนาจให้ผู้อุปการะมาดำเนินการแทนได้ ณ สำนักปลัด องค์การบริหารส่วนตำบลบางเตือ</p> <p>ผู้มีสิทธิจะได้รับเงินสงเคราะห์ ต้องเป็นผู้มีคุณสมบัติและไม่มีลักษณะต้องห้าม ดังต่อไปนี้</p> <ol style="list-style-type: none"> 1. มีสัญชาติไทย 2. มีภูมิลำเนาอยู่ในเขตองค์การบริหารส่วนตำบลบางเตือ 3. เป็นผู้ป่วยเอดส์ที่แพทย์ได้รับรองและทำการวินิจฉัยแล้ว 4. มีรายได้ไม่เพียงพอแก่การยังชีพ หรือถูกทอดทิ้ง หรือขาดผู้อุปการะเลี้ยงดู หรือไม่สามารถประกอบอาชีพเลี้ยงตนเองได้ <p>ในการขอรับการสงเคราะห์ผู้ป่วยเอดส์ ผู้ป่วยเอดส์ที่ได้รับความเดือดร้อนกว่า หรือผู้ที่มีปัญหาซ้ำซ้อน หรือผู้ที่อยู่อาศัยอยู่ในพื้นที่ห่างไกลทุรกันดารยากต่อการเข้าถึงบริการของรัฐเป็นผู้ได้รับการพิจารณา ก่อน กรณีผู้ป่วยเอดส์ที่ได้รับเบี้ยยังชีพย้ายที่อยู่ ให้ถือว่าขาดคุณสมบัติตามนัยแห่งระเบียบ ต้องไปยื่นความประสงค์ต่อองค์กรปกครองส่วนท้องถิ่นแห่งใหม่ที่ตนย้ายไปเพื่อพิจารณาใหม่</p>

ขั้นตอนและระยะเวลาในการให้บริการ		
ขั้นตอน	ระยะเวลา	หน่วยงานที่รับผิดชอบ
1.ผู้ป่วยเอดส์มาแสดงตนต่อเจ้าหน้าที่เพื่อยื่นคำขอรับเงินสงเคราะห์พร้อมเอกสารหลักฐาน	10 นาที	สำนักปลัด องค์การบริหารส่วนตำบลบางเตือ
2.เจ้าหน้าที่ตรวจสอบเอกสารหลักฐานที่เกี่ยวข้องและตรวจสอบคุณสมบัติ สัมภาษณ์/บันทึกข้อมูล	5 นาที	<u>เจ้าหน้าที่ผู้รับผิดชอบ</u> นายวุฒิชัย พึ่งเฟื่อง
3.เจ้าหน้าที่ลงพื้นที่เพื่อตรวจสอบสภาพความเป็นอยู่ของผู้ป่วยเอดส์ ว่าเป็นผู้มีคุณสมบัติสมควรได้รับการสงเคราะห์หรือไม่ พิจารณาจากความเดือดร้อน เป็นผู้มีปัญหาซ้ำซ้อน เป็นผู้ที่อยู่อาศัยอยู่ในพื้นที่ห่างไกลทุรกันดาร ยากต่อการเข้าถึงบริการของรัฐ	3 วัน	
4.เจ้าหน้าที่จัดลำดับผู้ป่วยเอดส์เบื้องต้นและให้ผู้บริหารพิจารณาคัดเลือกขั้นต่อไป	2 วัน	

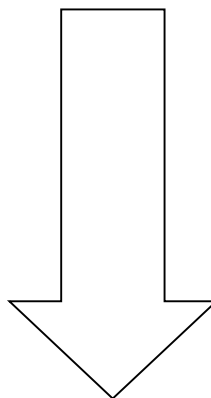
ระยะเวลา
ไม่เกิน 15 นาที/ราย ในการรับคำขอขึ้นทะเบียน และ ไม่เกิน 5 วันทำการในการพิจารณาคัดเลือก

รายการเอกสารหลักฐานประกอบ
เอกสารหรือหลักฐานที่ต้องใช้
1.ทะเบียนบ้านฉบับจริง 2.ใบรับรองแพทย์ที่ระบุว่าผู้ป่วย “เอดส์” 3.สมุดบัญชีเงินฝากธนาคาร ** ในกรณีที่มีความจำเป็นผู้ป่วยเอดส์ที่ไม่สามารถมาขึ้นทะเบียนได้ด้วยตนเองสามารถมอบอำนาจเป็นลายลักษณ์อักษรให้ผู้อื่นเป็นผู้ยื่นคำขอขึ้นทะเบียนแทนได้ โดยมีเอกสารประกอบเพิ่มเติม ดังนี้ 1.หนังสือมอบอำนาจ จำนวน 1 ฉบับ 2.สำเนาบัตรประจำตัวประชาชนของผู้รับมอบอำนาจ จำนวน 1 ฉบับ

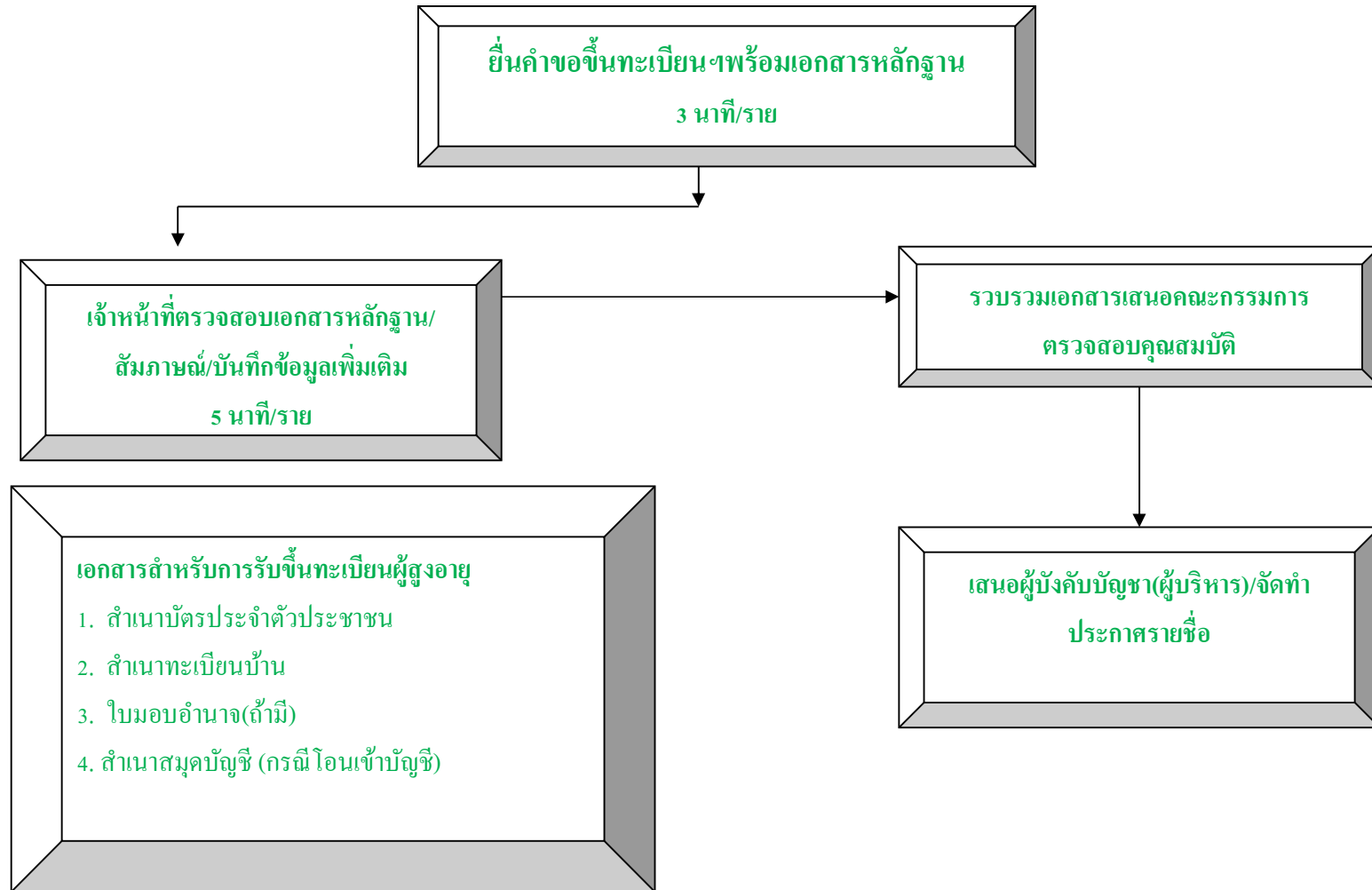
ค่าธรรมเนียม
ไม่มีค่าธรรมเนียมในการขอรับเงินสงเคราะห์

การรับเรื่องร้องเรียน
ถ้าการให้บริการไม่เป็นไปตามข้อตกลงที่ระบุไว้ข้างต้นสามารถติดต่อเพื่อร้องเรียนได้ที่ องค์การบริหารส่วนตำบลบางเตือ โทรศัพท์ 035-377335 หรือ เว็บไซต์ www.bangdeur.go.th

แผนผังแสดงขั้นตอนและระยะเวลาการปฏิบัติราชการ
(ปรับระยะเวลา)

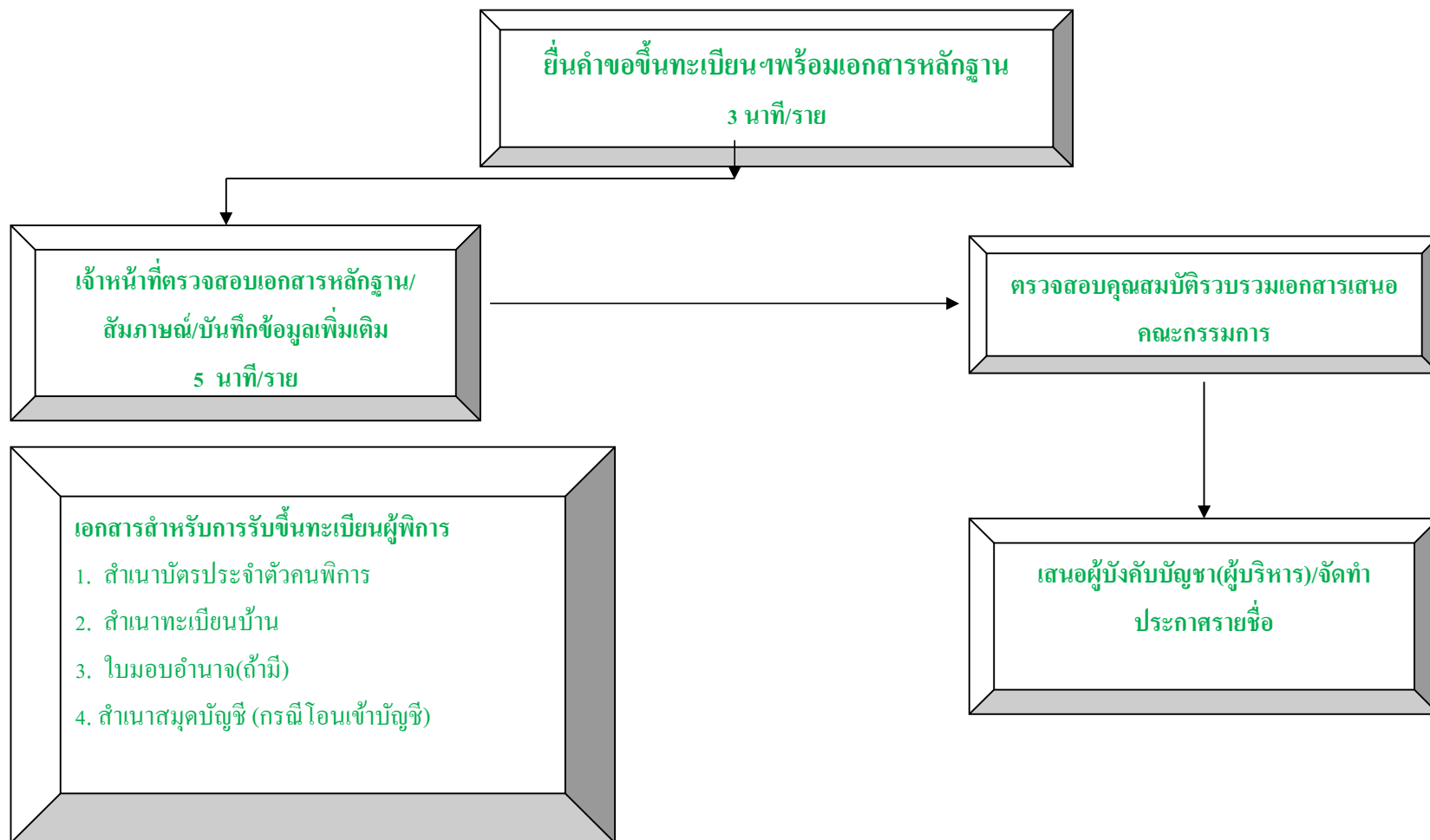


แผนผังแสดงขั้นตอนและระยะเวลาการปฏิบัติราชการ (ปรับลดระยะเวลา)
(การรับขึ้นทะเบียนผู้สูงอายุ)



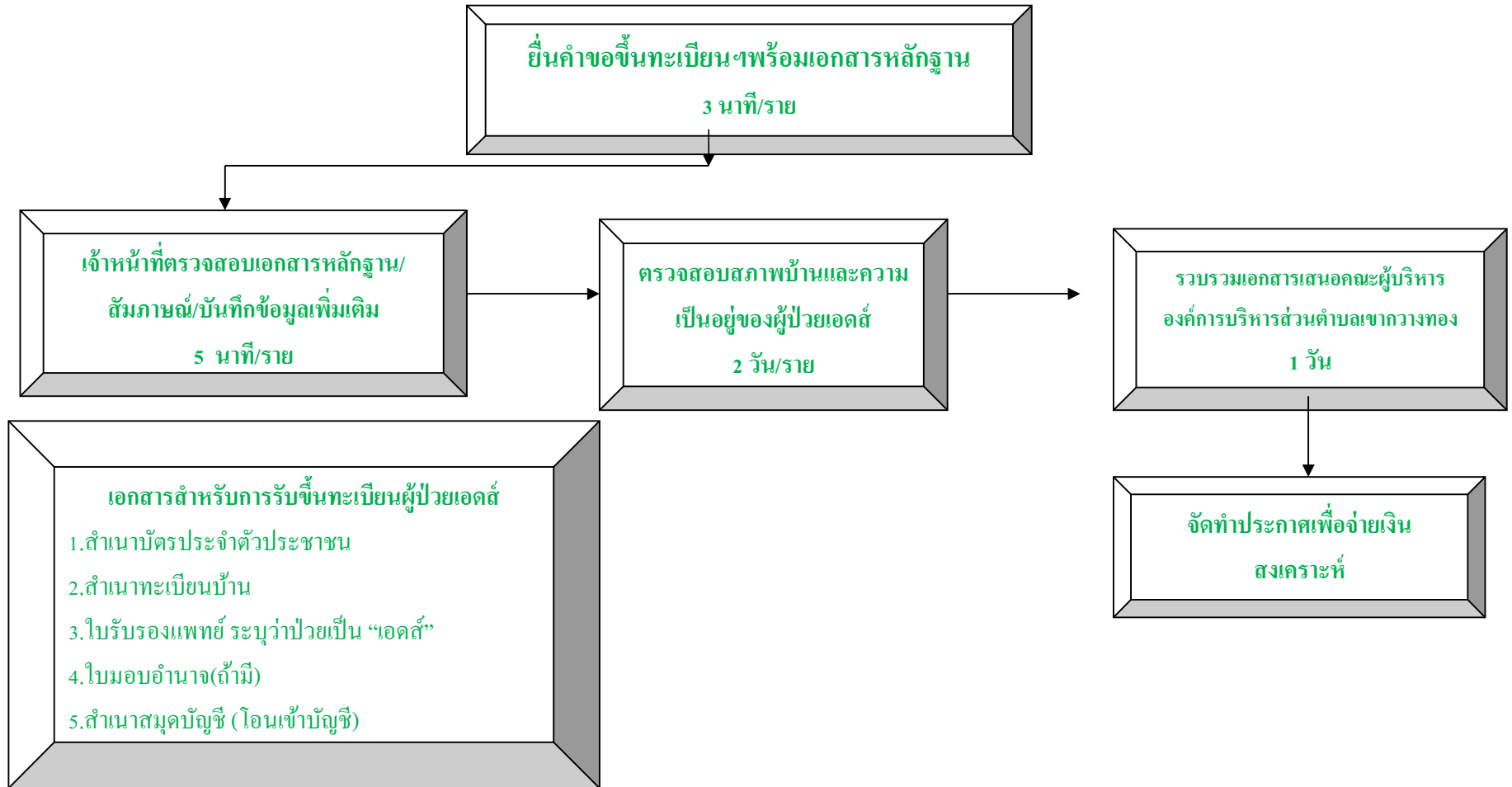
ขั้นตอนการรับขึ้นทะเบียนผู้สูงอายุ เดิม 15 นาที/ราย เวลาปฏิบัติงานที่ปรับลด 3-5 นาที/ราย

แผนผังแสดงขั้นตอนและระยะเวลาการปฏิบัติราชการ (ปรับลดระยะเวลา) (การรับขึ้นทะเบียนคนพิการ)



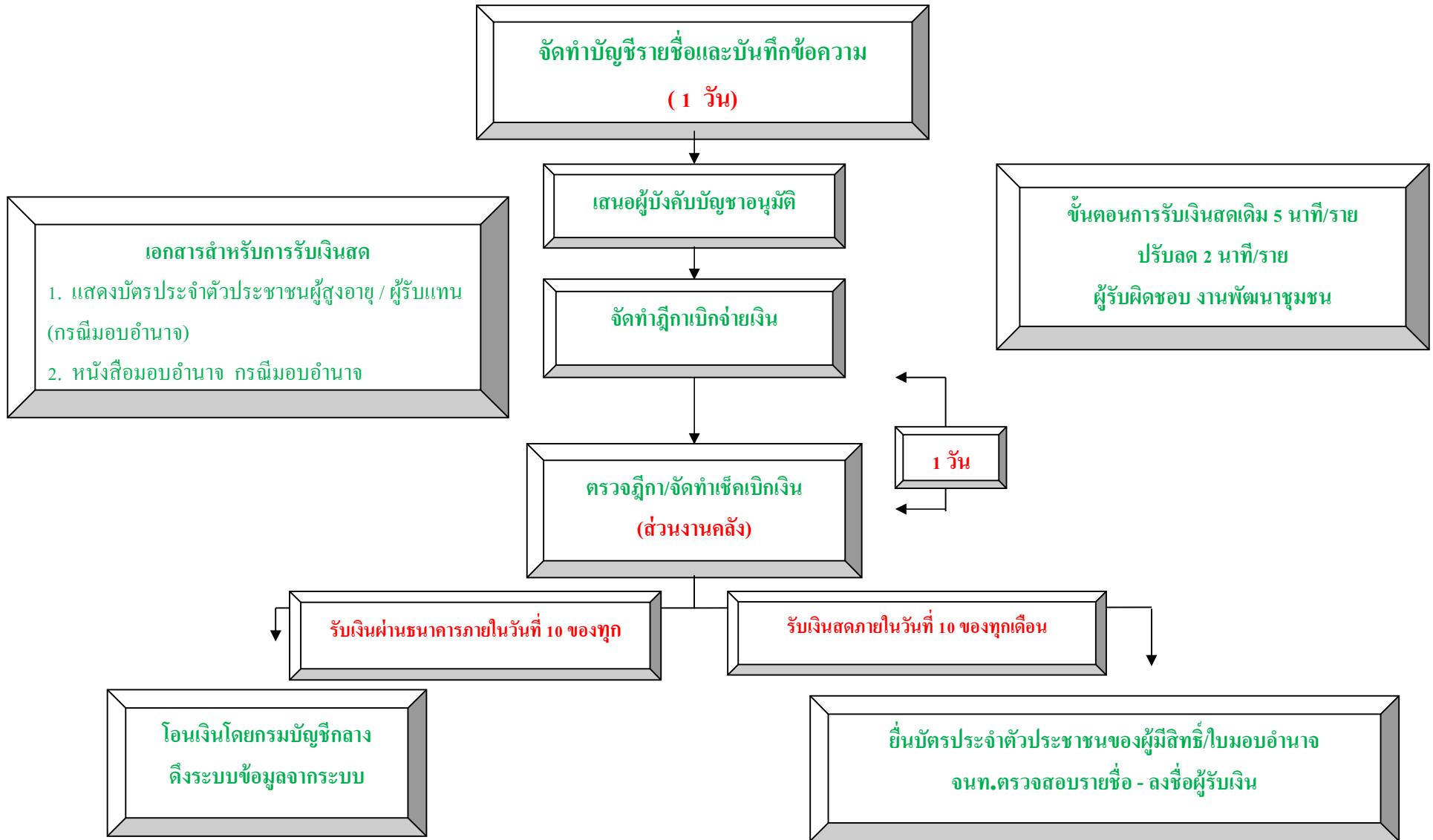
ขั้นตอนการรับขึ้นทะเบียนคนพิการ เดิม 15 นาที/ราย เวลาปฏิบัติงานที่ปรับลด 3-5 นาที/ราย

แผนผังแสดงขั้นตอนและระยะเวลาการปฏิบัติราชการ (ปรับลดระยะเวลา) (การรับขึ้นทะเบียนผู้ป่วยเอดส์)



ขั้นตอนการรับขึ้นทะเบียนผู้ป่วยเอดส์ เดิม 15 นาที/ราย ในการรับคำขอขึ้นทะเบียน และ ไม่เกิน 5 วันทำการในการพิจารณาคัดเลือก
เวลาปฏิบัติงานที่ปรับลด 3-5 นาที/ราย ในการรับคำขอขึ้นทะเบียน และ ไม่เกิน 3 วันทำการในการพิจารณาคัดเลือก

แผนผังแสดงขั้นตอนและระยะเวลาการปฏิบัติราชการ (การเบิก-จ่ายเบี้ยผู้สูงอายุ)



แผนผังแสดงขั้นตอนและระยะเวลาการปฏิบัติราชการ
(การเบิก-จ่ายเบี้ยความพิการ)

